

Lublin, 4 grudnia 2013 r.

**Szanowny Pan  
Stanisław Kalinowski  
Zastępca Prezydenta Miasta Lublin**

Dotyczy: *nawierzchni placu teatralnego przed budowanym Centrum Spotkania Kultur w Lublinie.*

Szanowny Panie Prezydencie,

powołując się na zapisy Strategii Rozwoju Lublina 2020 mówiące o wdrażaniu partycypacji społecznej i osiągnięcia najwyższej jakości przestrzeni publicznych, popieramy prośbę Bolesława Stelmacha przesłaną w liście do Prezydenta Krzysztofa Żuka (L. dz. 131/2013, dn. 20.11.2013, w załączeniu) o włączenie do kręgu osób konsultujących i decydujących o wyborze nawierzchni Placu przedstawicieli środowisk skaterów, działających także w ramach Forum Kultury Przestrzeni w Lublinie. Naszym zdaniem najlepszą do tego osobą będzie Boniek Falicki – animator lubelskiego środowiska deskorolkarzy (skatepark 1st Floor) i projektant skateparków i skatespotów w całej Polsce. Prosimy o przychylenie się do jego opinii (w załączeniu).

W pełni zgadzamy się z wnioskiem, że jeżeli – jak parokrotnie publicznie podkreślali przedstawiciele władz miasta – Plac ma być miejscem spotkań młodzieży, a jedną z jego funkcji ma być możliwość jazdy na deskorolce i rolkach, to o warunkach technicznych nawierzchni powinni współdecydować jego przyszli użytkownicy, czyli ludzie, którzy się na tym najlepiej znają. Takie działanie jest zgodne ze światowymi standardami partycypacji społecznej i metod osiągnięcia najwyższej jakości przestrzeni publicznych

Najlepszą naszym zdaniem nawierzchnią dla Placu byłaby nawierzchnia betonowa, przygotowana w standardzie znanym z miast europejskich zapewniającym reprezentacyjny i nowoczesny wygląd Placu. W swojej opinii o rozwiązaniach proponowanych przez BUDIMEX S.A. Boniek Falicki napisał, że przestrzenna wartość Placu dla Lublina obliuguje do wyłożenia go „wielkopowierzchniowym i estetycznym materiałem budowlanym, nie wspominając już o podstawowych wytycznych nawierzchni dla skatespotu.” Ze względu na specyfikę sportów rolkowych, jakość nawierzchni Placu odpowiednia dla nich jest zbieżna z jakością nawierzchni Placu jako przestrzeni publicznej.

Opracował:  
Marcin Skrzypek



Jan Kamiński  
Przewodniczący RKP

Załączniki:

- 1- zdjęcia ilustrujące próbki nawierzchni obecnie proponowanej oraz ilustrujące prace metodą torkretowania, która mogłaby być użyta do pokrycia kurhanów (fot. Boniek Falicki)
- 2- list Bolesława Stelmacha do Prezydenta Krzysztofa Żuka
- 3- opinia Bońka Falickiego nt. proponowanej nawierzchni Placu

Do wiadomości:

1. Boniek Falicki – bonik@fractalskateboarding.com
2. Stelmach i Partnerzy Biuro Architektoniczne – info@spba.com.pl

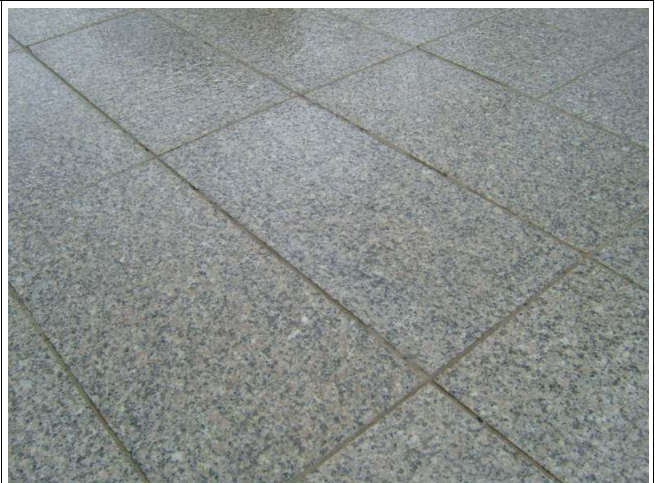
**Załącznik 1** – zdjęcia ilustrujące próbki nawierzchni obecnie proponowanej oraz ilustrujące prace metoda torkretowania, która mogłaby być użyta do pokrycia kurhanów (fot. Boniek Falicki)



Przykład skatespotu z betonową nawierzchnią ciągłą płynnie włączonego w przestrzeń publiczną (fot. fractalskateboarding.com)



Jak widać, zapewnienie odpowiedniej przyczepności nawierzchni granitowej wymaga nadania jej **chropowatości wykluczającej** traktowanie Placu jako miejsca przyjaznego dla jazdy na rolkach.



Taka nawierzchnia bardziej pasuje do pomieszczeń zamkniętych – kojarzy się z **przejściami podziemnymi czy dworcami**, a więc miejscami tranzytowymi o niskim standardzie (handel uliczny, bezdomni), a nie reprezentacyjnymi. Liczba spoin wyklucza traktowanie Placu jako miejsca przyjaznego dla jazdy na rolkach.

Z odpowiednią do jazdy na rolkach posadzką betonową można zapoznać się na skateparku w Świdniku (wykonanie 2009), a także m.in. w Krasnymstawie, Chełmie i Kraśniku. Najbliższy torkretowany skatepark znajduje się w Rzeszowie [www.skateparkrzeszow.pl](http://www.skateparkrzeszow.pl). Posiada również pionowe elementy betonowe.



Płyta „brukowa”, nierówność j.w.



Taka nawierzchnia jest po prostu **nieestetyczna**.  
Nierównomierne zabarwienie układu płyt zmniejsza optycznie plac.



Prace metodą torkretowania na osiedlowym skatespocie.



Jak widać tego typu prace są dość proste i powszechnie stosowane...



... a ich efekty zadowalające.